



Conseil d'Administration du 10 novembre 2011

Sommaire

1. Participants	2
2. Présentation des activités de recherche, point sur leur démarrage – Albert Benveniste (planches disponibles).....	3
2.1 Exposé.....	3
2.2 Discussion	3
2.2.1 Point important: la politique de financement du Labex	3
3. Présentation des actions prévues en formation – Claude Jard	4
3.1 Exposé.....	4
3.2 Discussion	5
4. Aspects organisationnels et soumission des votes aux tutelles – Dominique Massaloux	5
4.1 Ecosystème CominLabs.....	5
4.2 Bases du partenariat.....	5
4.3 Accord de Consortium (version non finalisée).....	6
4.3.1 Confidentialité et PI.....	6
4.3.2 Evolution du Labex	6
4.3.3 Discussion concernant l'accord de consortium	6
4.4 La Gouvernance	6
4.5 Opération.....	7
4.6 Discussion	8
4.7 Votes.....	8
4.7.1 Vote sur le Burex: contre 0, abstention 3, pour: tous les présents-3; proposer un ajout SHS pour la prochaine réunion (autant que possible)	8
4.7.2 Vote sur la présidence IAC (John Baras): contre 0, abstention 0, pour: tous.....	8
4.7.3 Points d'action	8
5. Budget en grandes masses (table Excel)	9
6. Leviers de cofinancement – Dominique Massaloux & Albert Benveniste.....	9
7. Prochaine séance : mercredi 16 mai 2012.....	10

1. Participants

Les membres à voix délibérative sont indiqués en noir, le titulaire correspondant est indiqué en dernière colonne. Les membres à voix consultative sont indiqués en **bleu**, et les invités sont indiqués en **orange**.

Bertrand Braunschweig	INRIA	bertrand.braunschweig@inria.fr	Bertrand Braunschweig
Yves Louët	Supelec	yves.louet@supélec.fr	Bernard Jouga
Ronan Sauleau	Université de Rennes 1	ronan.sauleau@univ-rennes1.fr	Claude Labit
Raymonde Séchet	Université de Rennes 2	raymonde.sechet@univ-rennes2.fr	Raymonde Séchet
M'hamed Drissi / Jean-François Hélard	INSA	mhamed.drissi@insa-rennes.fr jean-francois.helard@insa-rennes.fr	M'hamed Drissi
Michel Evain	Université de Nantes	michel.evain@univ-nantes.fr	Jacques Girardeau
Claude Jard	ENS de Cachan	Claude.Jard@bretagne.ens-cachan.fr	Patrice Quinton
Jean Michel Siwak / Narendra Jussien	Ecole des Mines de Nantes	jean-michel.siwak@emn.fr narendra.jussien@mines-nantes.fr	Jean Michel Siwak
Eric Rius	Université de Bretagne Ouest	Eric.Rius@univ-brest.fr	Pascal Olivard
Mokrane Bouzeghoub	CNRS	mokrane.bouzeghoub@cnrs-dir.fr	Mokrane Bouzeghoub
Jean-Louis Coatrieux	INSERM	jean-louis.coatrieux@univ-rennes.fr	Jean-Louis Coatrieux
Christian Roux	Université Européenne de Bretagne	christian.roux@telecom-bretagne.eu	Guy Cathelineau
Thomas Jensen	INRIA-Rennes BA	Thomas.Jensen@inria.fr	
Eric Jamet	MSHB	eric.jamet@uhb.fr	
Bruno Arnaldi	IRISA	Bruno.Arnaldi@irisa.fr	
Pierre Cointe	LINA	Pierre.Cointe@emn.fr	
Albert Benveniste	Direction scientifique CominLabs	albert.benveniste@inria.fr	
Dominique Massaloux	Direction opérationnelle CominLabs	Dominique.massaloux@telecom-bretagne.eu	
Frédéric Benhamou	Burex CominLabs	Frederic.Benhamou@univ-nantes.fr	
Bernard Pouliquen / Anne Audic	Région Bretagne	bernard.pouliquen@region-bretagne.fr anne.audic@region-bretagne.fr	

Nicolas Petit	Université Européenne de Bretagne	directeur-executif@ueb.eu	
---------------	-----------------------------------	--	--

2. Présentation des activités de recherche, point sur leur démarrage - Albert Benveniste (planches disponibles)

2.1 Exposé

Les planches sont passées en revue. Les questions et points de discussion sont résumés ci-après. Les principaux font l'objet d'un paragraphe.

2.2 Discussion

- JL Coatrieux : a-t-on une vision arrêtée des liens avec l'environnement, en particulier le RTR SISCOM ? Réponse : Cela été discuté avec C. Labit. Il y a plus de monde dans SISCOM ; il y a des Nantais dans CominLabs. Il a, pour l'instant, été jugé utile de conserver SISCOM : substrat associé et rôles différents. Des liens seraient à créer avec possibilité de mutualiser. Cependant, il faut veiller au coût de la multiplication des liens institutionnels. De façon générale, la plate-forme CominWeb devrait faciliter les interactions.
- B Braunschweig : les priorités recherche sont elles toutes sur le même créneau temporel ? Réponse : il y a évidemment des différences. Cependant, les priorités ont toutes été discutées et choisies pour partager le fait qu'elles sont d'actualité et sont amenées à le rester pour une période assez longue. Les priorités seront, bien entendu, révisées au fil des séminaires d'évaluation avec l'IAC (tous les 18 mois environ).

2.2.1 Point important: la politique de financement du Labex

Albert Benveniste fait part de l'entretien téléphonique avec Muriel Médard de l'IAC, qui a une vision très Nord-Américaine et considère qu'un financement direct des activités est néfaste et que le Labex ne devrait offrir que des fonds d'amorçage plus une fonctionnalité de plate-forme facilitant la levée de fonds par les participants, à titre individuel. Noter, toutefois, que les structures de financement US sont très différentes des nôtres.

A l'inverse, Jean-François Puget d'IBM/Ilog (IAC) est favorable à la concentration de moyens sur un petit nombre d'actions importantes, en assurant la transparence du processus de sélection. Il s'agit donc d'une position inverse, en quelque sorte.

John Baras (IAC) indique que le centre d'excellence qu'il a fondé en 1985 et dirigé pendant une longue période obtenait des fonds supplémentaires auprès de mécènes industriels et nous suggère de préparer la même chose pour CominLabs.

A ce jour, CominLabs est plus proche de la position de JF Puget. Mais nous gardons bien en mémoire l'avertissement de Muriel Médard sur le risque d'effet d'aubaine résultant de notre politique de soutien à la recherche. Nous saisisons les occasions de mettre en œuvre la recommandation de John Baras, par exemple par le biais de chaires industrielles.

Bertrand Braunschweig : Cette année : les instructions ANR ont été modifiées pour tenir compte des Labex (thématique STIC comme CONTINT) les appels STIC autorisent les projets purement académiques ⇒ les configurations pourraient monter telles quelles, du Labex à des propositions ANR. D'autre part, l'ANR va ouvrir un appel pour les projets à haut risque.

3. Présentation des actions prévues en formation - Claude Jard

3.1 Exposé

On rappelle les promesses du dossier :

- Renforcer l'internationalisation de la formation dans le domaine du Labex. Attirer des étudiants brillants venant de France bien sûr, mais aussi de l'étranger. *Se servir de chaires internationales et de bourses.*
- Multi-disciplinarité : le périmètre scientifique de CominLabs comprend des interfaces (Electronique/Informatique, Physique/SHS/Bio-santé). *Aider à cultiver des profils adéquats.*
- Utiliser le territoire de CominLabs comme terrain d'expérience de pédagogies innovantes. La France est plutôt en retard à cet égard.
- Promouvoir une dimension entrepreneuriale. S'appuyer sur EIT/ICT Labs qui a cet objectif dans sa stratégie.

La stratégie de démarrage est la suivante :

- On imagine que la partie formation pourrait consommer 15% du budget CominLabs
- On attend des actions ciblées pour :
 - Expérimenter des innovations ayant vocation à impacter durablement notre système de formation (incubation d'innovations pédagogiques) ; l'appel IDÉFI est en train de paraître qui pourrait être une opportunité.
 - Montrer l'exemple sur le triptyque international/pluridisciplinarité/ouverture économique
 - En symbiose avec la recherche de CominLabs

Actions immédiates :

- La mise en place d'un « think tank formation » (réunion du 16/09/2011) : L. Senhadji, C. Jard [Burex], G. Landrac, F. Renouard, S. Gambs, N. Jussien, O. Bonneau + ...
- Recensement des formations concernées (Master & Doctorat)
- Recensement des guichets concernés (cofinancement, labellisation) ; notamment l'aide à la mobilité des étudiants
- Préparer une école d'été pluridisciplinaire, événement phare fédérateur définissant un socle de compétences communes. Boot camps, en lien avec Siscom.
- Etude des outils concernés : UEB Campus, CominWeb, CominTogether ; imaginer des scénarios

Des lignes de force

- Définition d'un curriculum pour le champ scientifique de CominLabs → nouvelles formations → expérimentation sous forme de DU
- Utiliser les chaires ; bénéficier de l'expérience extérieure, notamment en termes d'innovation pédagogique
- Les TIC pour les STIC : TP virtuels, plate-forme de démonstration

Questions :

- Faire émerger des projets et des porteurs
- Privilégier des actions démonstratives
- Lancer des expériences compatibles avec les projets déposés pour le prochain quinquennal par les différents établissements
- Repérer les mutualisations possibles et accompagner les initiatives existantes.

3.2 Discussion

- *Quelle synchronisation avec les établissements ?* Pour les choses déjà déposées, il sera difficile de proposer de nouvelles formations. On pourrait le faire à mi-parcours (2014-15). Mais on peut lancer des formations (non tamponnées) à un niveau d'établissement.
- *JL Coatrieux : risque de s'enliser dans les procédures si on veut ouvrir de nouvelles formations. Faisons plutôt des choses de visibilité internationale. Prendre exemple sur l'école d'été IEEE en imagerie biomédicale qui fonctionne depuis 1994. Par ailleurs, il existe un interlocuteur en Bretagne (Presses Universitaire de Rennes) pour le livre numérique ; penser au livre interactif. Il existe des changements sur la formation des formateurs au niveau des lycées ; en 1993 spécialité informatique en terminal S. on pourrait donc intervenir sur ce créneau. Etudier un partenariat CominLabs/PUR ?*
- *Formation continue CominLabs ? (Sensible car empiète sur les revenus des établissements.)*
- *Nicolas Petit : l'Université numérique en Bretagne est une initiative importante ; serait bien que CominLabs y ait un représentant car c'est une action importante.*
- *Ronan Sauleau : il existe cours européen sur les antennes, développé au sein d'un réseau d'excellence, repris par un Marie-Curie, aujourd'hui autofinancé. Visibilité et attractivité.*
- *Christian Roux : utiliser CominWeb/CominTogether technologie développée par CominLabs dans le domaine de la pédagogie, tout comme les environnements immersifs autre sujet de recherche des membres du Labex. Approbation de Bruno Arnaldi.*
- *Raymonde Séchet : articuler avec les écoles thématiques du CNRS*

4. Aspects organisationnels et soumission des votes aux tutelles - Dominique Massaloux

4.1 Ecosystème CominLabs

Contributeurs actifs : La Direction, le Burex, les contributeurs aux défis & foci + les personnes impliquées dans les autres actions soutenues par CominLabs

Contributeurs identifiés : Les équipes ou parties d'équipes sélectionnées par les Laboratoires pour participer à CominLabs

Contributeurs potentiels : Les membres des Laboratoires partenaires qui ne sont pas dans les équipes sélectionnées pour participer à CominLabs, et sont susceptibles de devenir contributeurs actifs

Partenaires académiques et industriels en collaboration active : Les partenaires externes impliqués dans les projets collaboratifs, ou partenariats constitués dans le cadre des défis, foci et actions soutenues par CominLabs

Partenaires académiques et industriels potentiels : Partenaires identifiés comme pertinents dans l'écosystème des contributeurs actifs

4.2 Bases du partenariat

Etablies par l'accord de consortium

- L'accord-cadre permettra d'assouplir le lien avec l'UEB dans la gestion au jour le jour
- Organisation & fonctionnement

Etat actuel de l'accord de consortium : la plupart des parties concernées ont donné un avis sur la proposition préliminaire. Un gros contributeur est Bretagne Valorisation qui gère la valorisation de plusieurs parties. Aucune remarque ne remettait en cause le fond du texte proposé. La nouvelle version envoyée avant le CA intégrait l'ensemble des remarques reçues.

4.3 Accord de Consortium (version non finalisée)

4.3.1 Confidentialité et PI

L'AC est classique sur la mise à disposition des résultats propres pour les besoins des projets du Labex, avec les obligations habituelles de confidentialité. Il est minimal sur la PI des résultats. Pour chaque résultat commun, développé notamment dans le cadre des projets soutenus par le Labex, la PI devra ainsi être négociée par les parties avant exploitation, hors accord de consortium.

4.3.2 Evolution du Labex

L'AC prévoit les mécanismes pour retrait/exclusion/ajout d'une partie/laboratoire/équipe. Pour les équipes le CA n'est pas saisi.

4.3.3 Discussion concernant l'accord de consortium

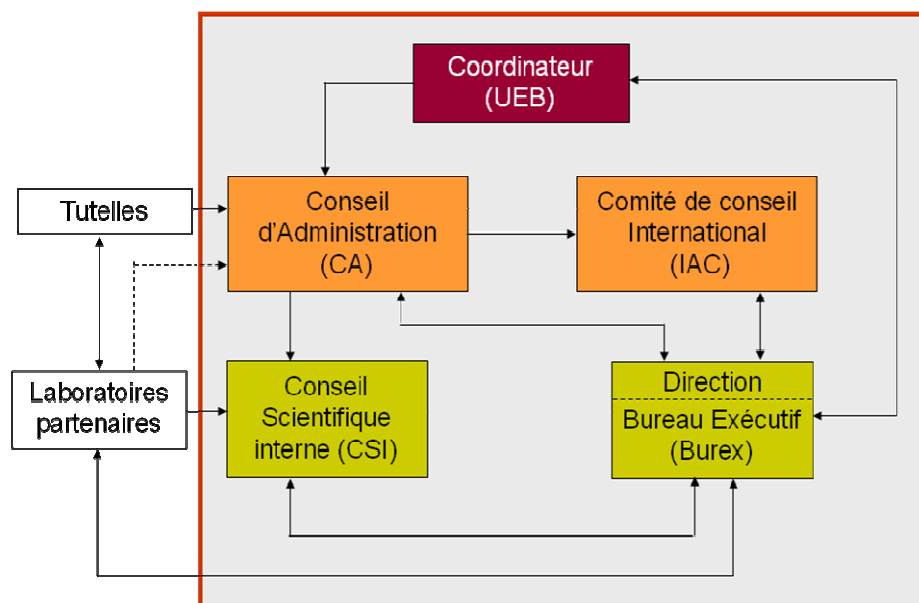
C Roux : le quorum est incomplètement défini, tout comme le seuil sur le nombre de votes qui valide une décision ; défini par rapport au corps ayant vote délibératif (bas de la page 5) ;

Burex : indiquer la durée du mandat d'un membre du Burex, hors directeurs scientifique et opérationnel

Retrait d'une équipe : la direction doit aussi être informée

Ajout d'une équipe : se fera sur décision de la direction d'inclure l'équipe proposée par le laboratoire

4.4 La Gouvernance



Cellule de coordination administrative et financière est en cours de finalisation.

Conseil & Décision

- Conseil d'Administration (CA)
 - Direction + 13 Tutelles (membres décisionnaires) + 10 Laboratoires (membres non votants)
 - Désigne la direction, le bureau exécutif, le président du comité de conseil international
 - Examine les résultats et statue sur les propositions (stratégie & utilisation des fonds) → tous les ans
- Comité de conseil international (IAC)
 - Composé de personnalités reconnues internationalement (académiques et R&D industrielle)

- Examine le bilan scientifique, le programme de travail et conseille sur la stratégie de recherche et les orientations → tous les 9 mois (visio ou de vivo)
- Contribue à l'évaluation des propositions d'actions

Instances opérationnelles

- Bureau exécutif (Burex)
 - Composé d'une Direction assistée de personnes physiques sollicitées à titre personnel
 - Un directeur scientifique + un directeur opérationnel (éventuellement la même personne)
 - Chargé de la proposition d'une stratégie (avec l'IAC et le CSI) et de sa mise en œuvre opérationnelle
- Conseil scientifique interne (CSI)
 - Composé de « personnes clés » de CominLabs, représentatives de l'ensemble des thématiques
 - Chargé de concevoir une stratégie recherche, de faire émerger de nouvelles idées et favoriser les synergies
 - Renouvellement annuel sur proposition au CA

4.5 Opération

- Contexte
 - Financement modéré au regard de la taille de CominLabs
 - Structure physiquement distribuée
- Principes de base
 - Encourager la transversalité intra CominLabs
 - Accompagner/susciter le dynamisme des équipes
 - Promouvoir la flexibilité
 - Maximiser l'efficacité
 - minimiser la redondance administrative
 - optimiser la communication

→ Exploiter les outils TIC et en concevoir de nouveaux adaptés à ces objectifs (CominWeb, CominTogether)

Politique de soutien

- Dans les domaines définis par CominLabs
 - Recherche : travaux innovants et/ou risqués
 - Formation par la recherche : éléments novateurs
- Valeur ajoutée « CominLabs » : elle doit être évidente
 - Collaborations entre équipes
 - Interdisciplinarité ...
- Un ciblage plutôt qu'un saupoudrage

Soutien à la recherche

- Deux types de propositions éligibles
 - Émanant des groupes de travail / axes
 - Propositions « libres » dans les domaines retenus par CominLabs
- Soutien : Principe du « Paquet »

- Embauche de personnel en CDD et/ou invitations de personnel étranger + environnement

Soutien à la formation

- Cours novateurs diffusés sur l'ensemble de Comin Labs
- Ecoles thématiques de haut niveau
- Programmes d'échange ciblés (étudiants master ou +)

Sélection

- **Déclenchement** : Annonce d'une proposition associée à un matériel déposé sur CominWeb
- Direction + Burex : statue sur la validité
- ➔ Proposition CominLabs
- Accessible (au moins 3 semaines) au Burex et CSI
- Interactions & commentaires
- ➔ Décision poursuite (ou non) ; Si poursuite : consultation et sollicitation d'avis extérieurs (IAC + éventuellement autres, étrangers)
- ➔ Décision OK/nOK

Gestion des paquets CominLabs

- **Trois modes de répartition des fonds**
 - Si allocation préétablie : l'UEB verse les fonds directement aux entités concernées
 - Sinon : un responsable principal est désigné
 - Soit il prend en charge l'ensemble des dépenses et reçoit l'intégralité du soutien
 - Soit il coordonne le paquet et informe l'UEB des fonds à verser aux entités concernées.

4.6 Discussion

JL Coatrieux : avez-vous défini un format ? Non ; laisser libre

B Braunschweig : confidentialité et conflit d'intérêt ? Oui, y prêter attention, le risque existe.

JL Coatrieux : être transparent + bien clarifier qui décide quoi dans les processus

C Roux : prévoir une révision des processus à l'issue de la phase de rodage

B Arnaldi : si on veut préserver le côté allégé du fonctionnement, on peut avoir un fonctionnement plus proactif et moins sélectif, à condition que la pression ne soit pas trop forte. Mais faire attention à la transparence et aux conflits d'intérêt.

Concernant l'IAC : préciser que le CA dispose d'une fourchette (1 mois) pour faire des remarques sur l'IAC

4.7 Votes

4.7.1 Vote sur le Burex: contre 0, abstention 3, pour: tous les présents-3; proposer un ajout SHS pour la prochaine réunion (autant que possible)

Nota : les abstentions sont pour conflits d'intérêt, puisqu'il s'agit de 2 membres du Burex dont 1 a une procuration.

4.7.2 Vote sur la présidence IAC (John Baras): contre 0, abstention 0, pour: tous

4.7.3 Points d'action

- Faire signer un NDA aux membres de l'IAC

5. Budget en grandes masses (table Excel)

Diminué de 24 à 14M€. Si l'on prend pour base 1 paquet = 270k€ pour 3 ans, cela permettrait de financer 32 paquets en 10 ans, et correspondrait à 12 paquets actifs simultanément en régime permanent.

Passer l'ingénieur CominWeb en recherche.

(Question : a-t-on un peu de liberté pour fixer le niveau de rémunération des thèses ou post-doc, vis-à-vis des grilles des établissements ? Question à éclaircir pour début 2010 ; permettrait d'afficher un tarif thésard CominLabs. Mobiliser la cellule de coordination financière sur cette question.)

6. Leviers de cofinancement - Dominique Massaloux & Albert Benveniste

Visant à utiliser l'effet de levier sans complexifier les processus d'allocation de moyens, CominLabs réfléchit aux procédures par lesquelles il pourra co-abonder des soutiens offerts par des programmes existants, hors CominLabs. On pense en particulier aux politiques régionales de soutien de la recherche des deux régions impliquées dans le Labex.

A titre d'exemple on décortique le cas des ARED de la région Bretagne. On présente les procédures que nous souhaitons en matière de soutien régional à nos actions de recherche. Deux procédures sont possibles

1. La région autorise le Labex à proposer des candidatures pour la campagne ARED, au même titre qu'un établissement. (Quitte à les faire passer formellement par l'UEB : mais attention, l'UEB devra alors interclasser avec ses autres structures qui pourraient avoir le même genre de demande : Labex mer, IRT, IEED, equipex...) Le Labex ne transmet que des dossiers qu'il est prêt à cofinancer.
2. La région flèche quelques bourses ARED pour le Labex et lui délègue le choix des sujets/candidats.

Il semble que la seconde procédure soit la plus acceptable. Pour préparer nos dossiers, nous évaluerons nos besoins (PhD, post-doc) pour les actions de l'année à venir, nous répartirons ce stock entre diverses entités à qui nous soumettons nos demandes, selon le scénario 2 ci-dessus.

Points d'action : monter un petit groupe (partir avec le Burex) pour obtenir

- Fin novembre : la procédure
- Début d'année civile : les montants, pour finaliser l'accord-cadre

Les autres institutions qui sont concernées :

- Région Bretagne : ARED, post-doc. Accord cadre sur les 10 ans du Labex avec tranches de 3 ans. Cahier des charges limité qui donne une latitude sur les thématiques et en ligne sur des attendus de la région. Il faut une évaluation a posteriori. L'accord cadre devra prendre en compte CominLabs mais aussi son environnement, porté par le RTR SISCO. Le stock des moyens que la région mettrait dans le secteur ainsi couvert restera inchangé. Le changement est qu'il irait, pour partie, à CominLabs. Se mettre d'accord sur l'appareil d'évaluation qui pourrait être mutualisé avec celui qui sera nécessaire au Labex.
- Région Pays de Loire ? Encore ouvert.
- Cifre. Pas une cible primitive ; conséquence de collaborations possibles avec des industriels.
- Ecoles Doctorales : allocations de recherche ; soumettre nos demandes aux établissements et aux écoles doctorales.
- CNRS ? très peu de possibilités. Pointe sur des possibilités de bourses étrangères en citant le Brésil qui finance un contingent de 100 très bons étudiants.
- INSERM ? L'Inserm a stoppé son dispositif l'an dernier. Avant il en donnait peu. On pourrait reposer la question à Jacques Grassi, directeur du secteur Technologies pour la Santé.

7. Prochaine séance : mercredi 16 mai 2012